

LA ECONOMIA NACIONAL Y EL SECTOR EXTERNO

Juan M. Baraona Sainz
Profesor del Departamento
de Derecho Económico.

INTRODUCCION

Las tres metas básicas de toda Economía son:

- Lograr un nivel alto de producción y empleo;
- Mantener una relativa estabilidad de los niveles de precios evitando tensiones inflacionarias o deflacionarias; y
- Mantener su balanza de pagos equilibrada y al mismo tiempo aprovechar al máximo las ventajas del intercambio internacional.

Las dos primeras metas dicen relación con el equilibrio interno de la economía y la tercera con su equilibrio externo.

Esta distinción no tiene sino un interés puramente analítico toda vez que equilibrio interno y externo están íntimamente vinculados porque:

- a) Los desequilibrios externos, como se ha visto, son muchas veces consecuencia de desequilibrios originados internamente con anterioridad. Así, por ejemplo, la inflación de precios interna generalmente desembocará en desequilibrios en la balanza de pagos.
- b) Los desequilibrios externos frecuentemente son causa de de

sequilibrios internos. De este modo, los desequilibrios en la balanza de pagos frecuentemente traerán repercusiones internas, tanto en los niveles de empleo y producción como en los niveles de precios.

- c) Los desajustes internos en el ingreso y los precios provocados por el desequilibrio externo tienden a desencadenar procesos de ajuste (vía variaciones en el ingreso, en los precios o en ambos) que resolverán en todo o en parte el desequilibrio externo inicial que los ha causado. Lo que sucede es que, a veces, estos mecanismos de ajuste no operan adecuadamente porque no se dan las condiciones para ello, o funcionan sólo a un costo económico muy elevado. Por este motivo los gobiernos se ven avocados a adoptar medidas de política económica tendientes a ayudar el proceso automático de ajuste o a minimizar sus efectos negativos.

Aún cuando ambos aspectos están íntimamente ligados, por razones de simplicidad analítica trataremos en primer lugar las influencias del sector externo en el nivel de actividad económica interna (Producción y Empleo) y luego su influencia en los niveles de precios.

EL SECTOR EXTERNO Y EL NIVEL DE ACTIVIDAD ECONOMICA.

En esta parte se analizarán sólo las relaciones entre el nivel de actividad económica interna y el exterior. Para una debida comprensión de la materia es preciso tener claro las variables que determinan el nivel de equilibrio interno del producto e ingreso nacionales.

Con el fin de simplificar el análisis se ignoran aquí las influencias de las variaciones en los precios y la cantidad de dinero. Además se supone un tipo de cambio fijo.

A) El equilibrio del Producto e Ingreso Nacional.

1.- La economía se encuentra en equilibrio cuando Oferta Agregada = Demanda Agregada. O, lo que es lo mismo, cuando el Ingreso Nacional se gasta íntegramente en adquirir la producción corriente del período respectivo.

2.- Considerando el Producto Nacional Bruto (PNB) desde el punto de vista de su procedencia o forma en que se

genera tenemos:

$$\text{PNB} = C + I + G + X - M$$

en que C es consumo, I inversión, G gasto público, X exportaciones y M importaciones.

3.- Por otra parte, el PNB se traduce en ingreso recibido por los factores productivos en que puede dedicarse a diversos fines. En consecuencia tenemos:

$$\text{PNB (Y)} = C + A + T$$

en que Y es ingreso, C consumo, A ahorro y T tributación.

4.- De las ecuaciones anteriores tenemos:

$$C + A + T = \text{PNB} = C + I + G + X - M$$

o lo que es lo mismo,

$$Y = C + I + G + X - M.$$

5.- En resumen, para que haya equilibrio, la oferta agregada de bienes y servicios finales producidos en el país debe ser igual a la Demanda agregada por bienes y servicios finales producidos en el país. Dicho de otro modo, cuando el ingreso nacional es gastado íntegramente en adquirir la producción corriente.

6.- La ecuación anterior puede también escribirse así:

$$\text{PNB} + M = C + I + G + X.$$

En esta formulación $\text{PNB} + M$ es la oferta total de bienes y servicios finales disponibles en el país, incluyendo tanto los producidos internamente como los importados. El otro lado de la ecuación muestra la Demanda final por bienes dentro de la economía lo que incluye, tanto la demanda interna por bienes finales nacionales importados ($C + I + G$) como la demanda que desde el extranjero se hace por la producción nacional (X).

7.- Eliminando C de ambos lados de la ecuación, podemos escribir el equilibrio como sigue:

$$A + T + M = I + G + X, \text{ o}$$

$$I = A + (T - G) + (M - X)$$

Con lo que tenemos que la inversión se financia en la economía con ahorro privado (A), ahorro público (T - G) y ahorro externo (M - X).

B) Equilibrio interno y fluctuaciones externas:

1.- En general, se puede afirmar que un incremento en las exportaciones expandirá el nivel de actividad económica interna, a menos que dicho incremento vaya aparejado de una reducción del gasto interno.

Por el contrario, una contracción de las exportaciones deprimirá la economía, a menos que dicha reducción de exportaciones vaya acompañada por una expansión en otros componentes del gasto interno.

2.- Por su parte, un aumento de las importaciones traerá consigo una reducción del nivel de actividad económica, salvo que al mismo tiempo se produzca un incremento en el gasto de bienes de producción interna.

Una reducción de las importaciones, por el contrario implicará expansión, a menos que vaya acompañado por una reducción equivalente en el gasto interno.

3.- Debe anotarse que estas compensaciones en el gasto interno que anulan los efectos contractivos o expansivos de las variaciones en X y M dicen relación con la mantención del nivel equilibrio interno y no con el efecto directo de las fluctuaciones de M y X sobre la balanza de pagos y su equilibrio.

C) Efectos en la Cantidad de Dinero:

Aún cuando las repercusiones monetarias no se analizan aquí, resulta conveniente repasar brevemente los efectos de las variaciones de X y M en la cantidad de dinero en circulación.

1.- Un aumento de las exportaciones se traduce en un incremento en la producción e ingreso nacionales. Ello significa que debe aumentar la cantidad de dinero o en su velocidad de circulación con el fin de sostener un mayor nivel de producción. Ello no sería necesario si los niveles de

precios bajaran proporcionalmente con el aumento del volumen de producción, lo que no es probable.

Al revés, una reducción en las exportaciones, al contraer el nivel de producción e ingreso interno, debería ir acompañada por una disminución en la cantidad de dinero o su velocidad de circulación. De lo contrario los precios tendrán a subir internamente.

2.- Los cambios en las importaciones producen los efectos monetarios inversos.

D) Exportaciones e Importaciones en cuanto función del Ingreso.

En la ecuación de equilibrio que hemos indicado hay una diferencia muy grande en el comportamiento de X y M:

1.- El volumen de exportaciones de un país es una variable exógena determinada por elementos ajenos al nivel de Ingreso Nacional. Entre ellos puede señalarse los niveles de precios internacionales, los gustos de los extranjeros, su nivel de ingreso, etc. Por ello vamos a suponer que el monto de las exportaciones no varía necesariamente como consecuencia de variaciones en el ingreso nacional. Por el contrario, lo frecuente es que el ingreso varíe como resultado de variaciones en las exportaciones. Esta autonomía o independencia de X con respecto al ingreso se representa $X = \bar{X}$.

2.- No sucede lo mismo con el volumen de importaciones. Es razonable suponer que las cantidades que un país importa tiene alguna relación con su nivel de actividad económica interna. Mientras más floreciente esté una economía mayor van a ser sus importaciones y viceversa.

Se puede decir entonces que los cambios en el nivel de ingreso acarrear cambios en los niveles de importaciones; o que las importaciones son función del ingreso nacional, según una cierta relación, $M = m(Y)$. Debe tenerse presente que parte de las importaciones tienden a mantenerse constantes no obstante las variaciones en el ingreso o a variar por razones diversas a un cambio previo en dicho ingreso; a estas importaciones cuyo nivel y variaciones están determinadas por elementos ajenos al ingreso se le denomina importaciones autónomas. En consecuencia, el volumen de importaciones a un determinado nivel de ingreso se compone de dos partes; un cierto monto de importaciones autónomas y la otra parte determina-

da por el nivel de ingreso:

$$M = M_a \text{ y } mY$$

en que M_a son las importaciones autónomas y mY las inducidas por el nivel de ingreso nacional; m es la propensión marginal a importar o relación entre variación en el ingreso y variación en las exportaciones. $(\frac{\Delta M}{\Delta Y})$. La propensión marginal a importar varía naturalmente $(\frac{\Delta Y}{\Delta Y})$ de un país a otro.

E) Magnitud del impacto producido por el incremento en las exportaciones.

1.- Si la economía se encuentra en situación de pleno empleo, el incremento de las exportaciones no podrá aumentar la producción nacional, pues las exportaciones adicionales deberán hacerse a costa de una reducción del gasto interno de las personas, las empresas o el Estado, a menos que las importaciones crezcan tanto como las exportaciones. Si las importaciones no crecen o lo hacen menos que las exportaciones, el gasto real interno deberá reducirse y ello operará normalmente por la vía de alzas en los precios.

2.- Si en la economía existen recursos ociosos que pueden ser utilizados en mayor producción y si la estructura productiva (oferta) es lo suficientemente flexible para responder al incremento de demanda provocado por el aumento de las exportaciones, es probable que el nivel de actividad económica interna crezca más que el incremento inicial de las exportaciones ($\Delta PNB > \Delta X$). ¿Cómo puede producirse esta situación? Debido al efecto multiplicador del gasto que se examinará a continuación.

F) El efecto multiplicador y el aumento en las exportaciones

1.- El efecto multiplicador puede explicarse diciendo que, suponiendo un cierto nivel de desempleo, un incremento de cualquiera de los componentes del gasto acarreará un aumento del producto superior al aumento inicial del gasto. A continuación veremos por qué se produce este fenómeno.

2.- Supongamos un incremento en las exportaciones

de 100 ($\Delta X = 100$). Ello significa un incremento equivalente de la producción interna para satisfacer la mayor demanda de exportaciones; a su vez, significa también mayor ingreso por dicho monto. Las industrias productoras de bienes de exportación que reciben dicho ingreso deben remunerar factores productivos por igual monto. Si no hay incremento del ahorro ni otro tipo de filtraciones, quienes reciben este ingreso lo gastarán en su totalidad en la compra de nuevos bienes de consumo. A su vez las industrias productoras de estos bienes aumentarán su producción en 100 para satisfacer la mayor demanda; el ingreso de 100 que reciben lo distribuyen entre los factores los que, a su turno, vuelven a incrementar la demanda y, consecuentemente, la producción de 100. De este modo se origina una reacción en cadena de incremento en los ingresos y en la producción hasta llegar al pleno empleo:

$$\Delta X = 100 \text{ ----} \rightarrow \Delta Y = 100 \text{ ----} \rightarrow \Delta C = 100 \text{ ----} \rightarrow \Delta Y = 100 \text{ ----} \rightarrow$$

$$\Delta C = 100 \text{ ----} \rightarrow$$

Se produce un efecto multiplicador en cadena que tiende al infinito y sólo se detiene en el pleno empleo.

3.- Este efecto tiende a reducirse si parte del ingreso adicional se filtra en forma de ahorro y no se gasta. Es decir, si hay una propensión marginal a ahorrar (a) superior a cero. En este caso el efecto multiplicador no es infinito.

Supongamos una propensión marginal a ahorrar (a) = 0,25. En este caso el desarrollo del multiplicador es como sigue:

$$\Delta X = 100 \text{ ---} \Delta Y = 100 \text{ (A=25}$$

$$\text{(C=75 ---} \Delta Y = 75 \text{ (A=18,75}$$

$$\text{(C=56,25 ---} \Delta Y = 56,25 \text{ (A=14}$$

$$\text{(C=42,25---}$$

Ahora el ingreso crecerá, pero no indefinidamente, sino en el múltiplo del incremento inicial del gasto. Este múltiplo es el efecto multiplicador (k), que varía directamente con la propensión marginal a consumir (c) en inversamente con la propensión marginal a ahorrar según la siguiente fórmula:

$$k = \frac{1}{1-c} = \frac{1}{a}$$

Luego un incremento en el gasto autónomo (en nuestro ejemplo las exportaciones) se traduce en un incremento del nivel de actividad económica mayor que el aumento inicial del gasto:

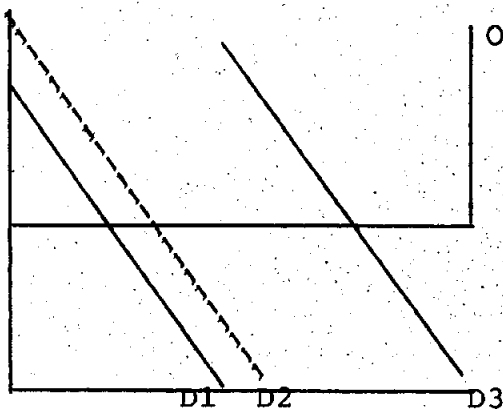
$$\Delta Y = \Delta X \cdot k = \Delta X \cdot \frac{1}{a} = \Delta X \cdot \frac{1}{1-c}$$

Puesto que el efecto multiplicador se produce por cualquier variación autónoma en la demanda agregada podemos escribir una fórmula más genérica como sigue:

$$k = \frac{\Delta Y}{\Delta D} = \frac{1}{a} = \frac{1}{1-c}$$

4.- Lo que hemos dicho sobre el efecto multiplicador opera siempre que hayan recursos desempleados y que la oferta sea flexible. De lo contrario el incremento de la demanda no se traducirá en mayor producción. El incremento de gasto se reflejará sólo en alzas de precios si hay pleno empleo o si la oferta es absolutamente rígida, o parte en alzas de precios y parte en crecimiento del producto si hay desempleo y la oferta adolece de alguna rigidez para adaptarse a la mayor demanda. Indudablemente este último caso será de más ordinaria ocurrencia. A continuación se representa gráficamente cada una de las alternativas:

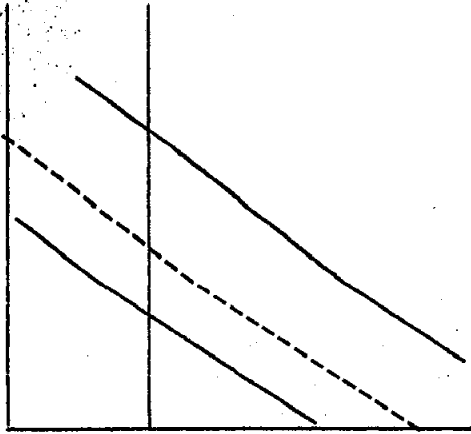
a) Desempleo y oferta flexible



- O: de elasticidad infinita hasta llegar al pleno empleo.
- D1: Demanda agregada original.
- D2: Expansión inicial de la demanda como consecuencia del incremento del gasto autónomo.
- D3: Nueva demanda luego que el efecto multiplicador ha actuado.

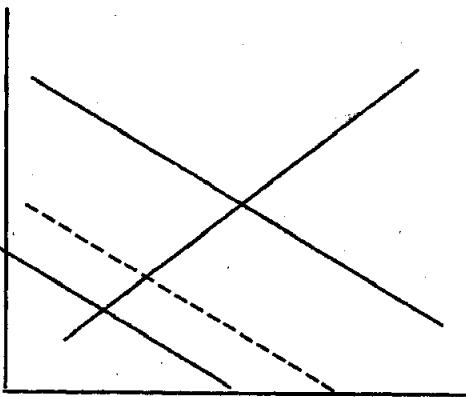
En este caso el nivel de precios se mantiene. El equilibrio se restaura a un nivel superior de producto. El ajuste lo provoca sólo el cambio en el nivel real del producto, no los precios. El multiplicador opera en su plenitud.

b) Oferta absolutamente rígida o pleno empleo.



El nivel real del producto se mantiene. Los niveles de precios suben y dicho movimiento es el único elemento que contribuye a lograr un nuevo equilibrio. El multiplicador no se lleva a efecto.

c) Oferta con alguna rigidez en situaciones de desempleo.



Tanto los niveles de precios como el nivel real del producto suben complementándose en provocar el equilibrio. El multiplicador en términos reales es superior a la situación b) e inferior a la a).

G) Los movimientos autónomos en las importaciones:

1.- Hasta el momento hemos analizado los efectos

que las variaciones en las exportaciones tienen el nivel de actividad económica interna. Corresponde ahora ver qué papel juegan las importaciones. Recordemos lo dicho en el sentido de que, parte de las importaciones se producen y varía por razones distintas al nivel de ingreso nacional, y parte es función de dicho nivel de acuerdo a una cierta propensión marginal a importar; en otros términos $M = M_a + mY$. En esta sección estudiaremos el efecto de una variación en las importaciones autónomas (M_a).

2.- Supongamos que, por cualquier motivo se produce un incremento en las importaciones autónomas y que dicho incremento representa una reducción equivalente en el gasto de la economía (C):

$$1) \Delta D = \Delta C = - \Delta M$$

$$2) \frac{\Delta Y}{\Delta D} = \frac{1}{1-c}$$

$$3) \frac{\Delta Y}{\Delta M} = \frac{-1}{1-c}$$

En consecuencia, el incremento autónomo de las importaciones a costa del gasto interno tiene un efecto multiplicador negativo que puede ser igual al efecto multiplicador positivo del gasto en el caso analizado o inferior a éste en las situaciones más complejas indicadas en el párrafo siguiente.

3.- Si parte del incremento de M se hiciera a costa del ahorro en proporción a las propensiones marginales a ahorrar y a consumir (a y c) tendríamos:

$$1) \Delta D = \Delta C = -c \Delta M$$

$$2) \text{ Como } \frac{\Delta Y}{\Delta D} = \frac{1}{1-c}$$

$$3) \text{ Resulta que } \frac{\Delta Y}{\Delta M} = \frac{-c}{1-c}$$

En este caso el efecto multiplicador negativo de las importaciones es inferior al multiplicador positivo del gasto.

Si a lo anterior se añade la existencia de tributación proporcional el ingreso ($T = tY$) tenemos:

$$1) \quad \Delta D = \Delta C = -c (1-t) \Delta M$$

$$2) \quad \frac{\Delta Y}{\Delta D} = \frac{1}{1 - c (1-t)}$$

$$3) \quad \frac{\Delta Y}{\Delta M} = \frac{-c (1-t)}{1 - c (1-t)}$$

Si aceptamos la existencia de una proporción marginal a invertir (i) de modo que $I = iY$ tenemos:

$$1) \quad \Delta D = \Delta C + \Delta I = \left[c (1-t) + i \right] \Delta M$$

$$2) \quad \frac{\Delta Y}{\Delta D} = \frac{1}{1 - \left[c (1-t) + i \right]}$$

$$3) \quad \frac{\Delta Y}{\Delta M} = \frac{-\left[c (1-t) + i \right]}{1 - \left[c (1-t) + i \right]}$$

Si i variara de acuerdo al ingreso disponible y no al ingreso total la ecuación sería:

$$\frac{\Delta Y}{\Delta M} = \frac{-\left[(c+i) (1-t) \right]}{1 - \left[(c+i) (1-t) \right]}$$

H) Importaciones inducidas, Multiplicador y equilibrio externo:

1.- Las secciones precedentes han establecido cómo las variaciones autónomas en las exportaciones e importaciones influyen en el nivel de producción y empleo internos. Sin embargo, debe recordarse que parte de las importaciones es función del nivel de ingreso, de modo que también las fluctuaciones en el ingreso provocan movimientos en las importaciones. Este fenómeno tiene una triple importancia. Primero, desde el punto de vista interno afecta al efecto multiplicador al reducir la propensión marginal a consumir producción nacional. Segundo, desde el punto de vista del equilibrio de la balanza de pagos, estos movimientos inducidos en las importaciones como consecuencia de fluctuaciones previas en el nivel de ingreso y producción tienden a crear un mecanismo automático de

ajuste de los desequilibrios externos. Tercero, el hecho que las importaciones sean función creciente del ingreso pone de relevancia en un plano teórico el hecho tantas veces observado de que el proceso mismo de desarrollo suele crear problemas de balanza de pagos a los países. Veamos separadamente estos aspectos.

2.- El multiplicador indudablemente se ve afectado por la existencia de una propensión marginal a importar ya que aparece de este modo una filtración adicional al ahorro en relación con el flujo de gasto. Quiere decir que una porción aun mayor del ingreso adicional generado por la expansión del gasto autónomo no se traduce en gasto, ya que el ingreso gastado en importaciones escapa fuera del país. Para aclarar es te punto supongamos que, como en el ejemplo precedente, $a = 0,25$, pero que existe una propensión marginal a consumir artículos importados $m = 0,25$; ello quiere decir que la propensión marginal a consumir artículos nacionales es ahora $0,50$ y no $0,75$. En este caso el efecto multiplicador opera como sigue:

$$\begin{array}{l}
 \Delta X = 100 \text{ --- } \Delta Y = 100 \quad A=25 \\
 \quad \quad \quad \quad \quad \quad \quad M=25 \\
 \quad \quad \quad \quad \quad \quad \quad C=50 \text{ --- } \Delta Y = 50 \quad A= 12,5 \\
 \quad \quad \quad \quad \quad \quad \quad \quad \quad \quad M= 12,5 \\
 \quad \quad \quad \quad \quad \quad \quad \quad \quad \quad C= 25 \text{ ---}
 \end{array}$$

Como se puede apreciar, en cada etapa hay una fil tración de gasto de un 50% (equivalente a la suma de m y a) y no un 25% como antes. Ello reduce el multiplicador del gasto que es ahora 2 en lugar de 4. ¿Qué ha provocado esta reduc ción?. El hecho que una mayor parte del ingreso adicional que se va generando no se traduce en gasto en producción nac ional.

Lo anterior plantea la necesidad de alterar la fó rmula simplificada del multiplicador para presentarla así:

$$k = \frac{1}{a+m}$$

Puesto que a y m tienen un valor inferior a la uni dad, ahora el valor del multiplicador es inferior que si no hu biera importaciones inducidas.

3.- El segundo aspecto importante radica en que la existencia de importaciones inducidas genera un mecanismo auto

mático de ajuste, total o parcial, a los desequilibrios externos.

Para ilustrar este fenómeno recurramos a un ejemplo; supongamos que a y m tienen los valores señalados anteriormente y que, partiendo de una situación de equilibrio en la balanza de pagos, se ha producido un incremento en las exportaciones equivalentes a 100 millones. Esto acarrea las siguientes consecuencias:

- a) Se produce un superávit inicial de \$ 100 millones en la balanza de pagos.
- b) Internamente actúa el efecto multiplicador de la siguiente manera:

$$\Delta Y = X \cdot \frac{1}{a+m} = 100 \text{ millones} \cdot \frac{1}{0,25+0,25} = 200 \text{ millones.}$$

c) El nivel de ingreso ha subido en 200 millones, pero como las importaciones son función creciente del ingreso también suben como sigue:

$$M = Y \cdot m = 200 \text{ millones} \cdot 0,25 = 50 \text{ millones.}$$

Como se puede apreciar, el superávit inicial de 100 se ha visto reducido a 50 debido al crecimiento inducido en las exportaciones como consecuencia del crecimiento multiplicado del ingreso, provocado a su vez por la expansión inicial en las exportaciones. Hay, en consecuencia, un mecanismo automático de ajuste que, vía variaciones en el ingreso, tiende a cerrar el de equilibrio inicial.

En nuestro ejemplo el ajuste sólo ha operado parcial mente. ¿A qué se debe esto y en qué condiciones el ajuste sería total?

Recordemos que:

$$\Delta M = \Delta Y \cdot m$$

$$\Delta Y = \Delta X \cdot \frac{1}{a+m}$$

$$\text{luego, } \Delta M = \Delta X \cdot \frac{m}{a+m}$$

En consecuencia,

$$\frac{\Delta M}{\Delta X} = \frac{m}{a+m}$$

La relación $\frac{\Delta M}{\Delta X}$ tendrá un valor inferior a uno (vale decir las mayores importaciones serán inferiores a las nuevas exportaciones y el ajuste no será completo) en la medida que a tenga un valor superior a cero. Si $a = 0$ tendríamos que $\frac{\Delta M}{\Delta X} = \frac{m}{m} = 1$,

con lo que las mayores exportaciones irían acompañadas de un monto equivalente de nuevas importaciones y el ajuste sería completo. Dicho en otros términos, las importaciones no crecen lo suficiente como para compensar la expansión en las exportaciones cuando parte del ingreso adicional se filtra, no en adquirir artículos importados sino en ahorrar. Debe tenerse en cuenta que el ajuste total depende, no de la magnitud que tenga m , sino de la existencia de a con valor superior a cero. En efecto, por muy grande que sea m , si hay mayor ahorro el ajuste no será suficiente. Al contrario, aún cuando m sea pequeña, la inexistencia de a provoca un ajuste total.

La situación del ajuste total o parcial se hace más compleja si existe una propensión marginal a invertir (i). Como i es una propensión marginal a gastar semejante a c , tenemos que la fórmula del multiplicador resulta $k = \frac{1}{a + m - i}$. Por lo

tanto, $\frac{\Delta M}{\Delta X} = \frac{m}{a+m-i}$.

En consecuencia, el ajuste será total si $a = i$; el ajuste será insuficiente y las importaciones crecerán menos que las exportaciones si a es superior a i ; y habrá sobre ajuste, es decir las importaciones crecerán más que las exportaciones si a es inferior a i . Como en la realidad suele i tener algún valor superior a cero y este valor no tiene por qué ser necesariamente igual a a , las posibilidades que el ajuste perfecto se produzca son escasas.

4.- El tercer aspecto digno de mencionarse en relación con las importaciones inducidas es que esta explicación nos permite constatar teóricamente el hecho que los países en proceso de crecimiento interno suelen tener problemas de balanza de pagos.

En efecto supongamos que el país inicia un programa de desarrollo que se traduce en un incremento sustantivo en el

gasto de la inversión; ello echará a andar el efecto multiplicador y elevará el ingreso nacional en un monto superior al aumento inicial de la inversión. La expansión del ingreso provocará a su vez un aumento de las importaciones lo que traerá problemas de balanza de pagos si las exportaciones no han crecido lo suficiente. Esto se explica perfectamente debido a que los procesos de industrialización exigen una fuerte inyección de importaciones de bienes de capital, materias primas y bienes de consumo destinados a satisfacer las necesidades más sofisticadas derivadas del mayor ingreso o a reemplazar la menor producción interna de estos bienes derivada de una reasignación interna de los recursos productivos. Por este motivo se suele recomendar que la nueva inversión se oriente a los sectores exportadores (con el objeto de compensar el desequilibrio externo con nuevas exportaciones) o sustitutivos de importación (con el objeto de bajar la propensión a importar).

I) Acciones recíprocas de los ingresos nacionales.

En el análisis precedente hemos supuesto que las fluctuaciones que un país experimenta en su nivel de empleo y producción como consecuencia de sus relaciones con el exterior no afectan al resto de los países del sistema. Este supuesto puede resultar válido cuando se trata de un país pequeño en un concierto de grandes países pero deja de ser realista si las perturbaciones las sufre de un gran país o los países del sistema son relativamente homogéneos en cuanto a su dimensión económica.

Debe recordarse que las importaciones de un país son las exportaciones de otros. Puesto que:

- a) Las importaciones de un país varían de acuerdo con su nivel de empleo y producción, y
- b) sus exportaciones determinan en parte su nivel de empleo y producción.

Resulta que el intercambio económico vincula entre sí los niveles de empleo, ingreso y producción de los países que participan en el comercio. Esta vinculación se hace más fuerte en un sistema de tasas de cambio estables que en uno de tasas fluctuantes.

Supongamos que, debido a una necesidad económica interna, se reducen las importaciones que efectúa Estados Unidos

manteniéndose su nivel de exportaciones. La baja en las importaciones americanas significa una reducción en las exportaciones que el resto de los países hace a Estados Unidos. Esto inicia un fenómeno multiplicado de contracción en estos países, los que ven reducidos sus niveles de producción y empleo debido a las menores ventas de sus industrias exportadoras. Como las importaciones son función del nivel de ingreso, la caída en éste provoca una contracción en las importaciones. Ahora bien, como parte de las importaciones de estos países provienen de los Estados Unidos, la propagación del ciclo contractivo vuelve a repercutir en la Economía de Estados Unidos contrayendo las exportaciones americanas, lo que reduce aún más el nivel de producción y empleo en este país.

EL SECTOR EXTERNO Y LAS VARIACIONES DE PRECIOS.

A) Introducción:

1.- En nuestro análisis anterior hemos supuesto que las fluctuaciones internacionales afectan a la economía interna sólo en términos de variaciones en el nivel real de ingreso y producción. En otras palabras, que los precios no experimentan modificación alguna como consecuencia de la influencia externa. Esto sería válido sólo en situaciones extremas en que la economía se encuentra en niveles de desempleo bastante altos y en que la oferta es totalmente elástica.

2.- Se ha dicho, por ejemplo, que un aumento en las exportaciones genera un efecto multiplicador que eleva el nivel de la producción nacional en un monto equivalente al incremento de las exportaciones por un cierto multiplicador que depende principalmente de la propensión marginal a gastar en bienes de producción nacional. Esta visión tan optimista sobre las potencialidades del multiplicador se produce sólo si la producción adicional es susceptible de ser generada a los mismos costos y precios vigentes. Ello depende, en primer lugar, de que haya un alto nivel de desempleo de modo que los empresarios puedan contratar recursos adicionales a los mismos precios. En segundo lugar, de que los factores sean homogéneos y perfectamente trasladables de un sector a otro sin deterioro de su productividad. Finalmente, también depende de que reaccionen ante la mayor demanda incrementando la producción. Si la economía está en pleno empleo o en un alto nivel de empleo, lo que obliga a obtener factores adicionales entre los que se encuentran ya ocupados y a pagar un mayor precio; si estos factores que se utilizan en la producción adicional para exportar tienen una eficiencia inferior,

lo que también encarece los costos; o, si los productores no responden prestamente aumentando la producción, lo más probable es que el incremento de las exportaciones se traduzca totalmente, o en parte importante, en alzas en los precios internos.

Por el contrario, una disminución en las exportaciones o un aumento en las importaciones, al restringir el nivel del gasto en la producción nacional, tienden a reducir el nivel de precios siempre que estos sean lo suficientemente flexibles hacia abajo. Indudablemente, la rigidez de precios puede atentar contra este fenómeno; sin embargo, la baja en los precios puede ocurrir en algunos sectores de la economía tales como la agricultura. En otros productos, cuyos precios sean más rígidos, disminuirá la producción interna.

B) Un caso simple de sustitución:

Con el fin de explicar la importancia de los movimientos de precios en las relaciones económicas con el exterior, pongamos un ejemplo simple:

1.- Supongamos que las exportaciones de los Estados Unidos crecen. Como consecuencia de ello, subirá el nivel de empleo y producción pero también subirán los precios internos. Lo contrario sucede en el resto del mundo, donde bajan el nivel de empleo y producción y también en algo nos niveles de precios.

Supongamos también que los productos generados por Estados Unidos y el resto del mundo son diferentes y no son sustitutos perfectos. En consecuencia, el aumento de precios de un producto no produce un cambio total de las compras hacia el otro.

2.- En la medida que los precios suben en los Estados Unidos y bajan, o al menos se mantienen, en el resto del mundo los consumidores de todos los países tienden a sustituir los productos americanos por los del resto del mundo. Es decir, tanto los americanos como los ciudadanos del resto del mundo comienzan a comprar menos productos de Estados Unidos y más producción extranjera. Se produce una desviación o sustitución en el gasto originada por las variaciones de precios.

Es esencial tener presente que esta desviación en el gasto no se produce por fluctuaciones en nivel de ingreso o pro-

ducción sino por las variaciones en los niveles de precios en los países que comercian.

3.- Como consecuencia de lo anterior, el volumen material de las exportaciones americanas tiende a bajar y el de sus importaciones a subir, lo que produciría la desaparición o reducción del desajuste inicial.

Sin embargo, esta conclusión no debe tomarse como algo que siempre va a producirse. Sin perjuicio de otras condiciones, el que el ajuste se produzca total o parcialmente depende de ciertos supuestos de comportamiento entre las variaciones de precios con las variaciones en las cantidades comerciadas internacionalmente. Es decir, de la elasticidad de las demandas de los productos exportados e importados. En efecto, si la elasticidad de la demanda por los productos americanos es inferior a la unidad, la reducción en el volumen de compras será porcentualmente inferior al incremento de los precios de dichos bienes. Como consecuencia de ello, el valor monetario de las exportaciones americanas aumentará en vez de reducirse, no obstante que ese volumen físico haya disminuído como consecuencia de la inflación de precios. De la misma manera, si la demanda de productos del resto del mundo en Estados Unidos es también inelástica, el incremento en el volumen físico de las importaciones americanas será porcentualmente más bajo que la baja en el precio de estos productos. Por lo tanto, el valor de dichas importaciones disminuirá en vez de crecer.

Si las hipótesis de elasticidad recién señaladas se dan, el movimiento en los precios no tiende a corregir automáticamente el desequilibrio e incluso puede agravarlo. La efectividad del mecanismo precios es por lo tanto función, entre otras cosas, de las elasticidades de las demandas por productos comerciados internacionalmente. Mientras mayores sean estas elasticidades más fácilmente operará el mecanismo de los precios sin necesidad de violentas inflaciones y deflaciones.

Ahora bien, ¿de qué depende el mayor precio o menor valor de la elasticidad precio de un bien?. En general debe tomarse en cuenta los siguientes factores:

a) El grado de sustituibilidad del bien. Mientras más y mejores sustitutos tenga, más elástica será su demanda. Ello porque las variaciones de precios inducirán rápidamente a los consumidores a trasladarse del bien a los sustitutos y viceversa.

b) La menor o mayor necesidad que se tenga del bien.

Mientras más indispensable sea, menos van a reducirse los volúmenes consumidos como consecuencia del mayor precio. En otros términos, la demanda de los bienes indispensables tiende a ser más inelástica que la de los bienes prescindibles.

c) La importancia que tenga el bien en el total de gastos del consumidor. Aquellos bienes de una escasa incidencia en el gasto total suelen tener una demanda más inelástica ya que la poca magnitud del gasto permite al consumidor absorber el mayor precio sin una disminución apreciable en el consumo.

d) Finalmente, debe también tomarse en consideración el período de análisis. En el largo plazo la demanda de los bienes tiende a ser mucho más elástica en el corto plazo, toda vez que el transcurso del tiempo permite a los consumidores acomodar sus preferencias a las nuevas estructuras de precios.

C) Un caso complejo de sustitución:

1.- Supongamos que en un país se producen tres tipos de bienes: bienes de exportación, bienes que compiten con los importados y bienes de consumo puramente nacional protegidos de la competencia extranjera por barreras naturales o artificiales.

2.- Si, como consecuencia de un incremento de las exportaciones se produce una cierta inflación interna, la existencia de sustitutos competitivos en el exterior restringe el alza de precios de los artículos de exportación y los que compitan con los importados. El freno de la competencia externa no existe para los productos de consumo puramente nacional, lo que hace que suban relativamente más que los otros.

Como resultado de este fenómeno se producen dos tipos de sustitución: de producción y de consumo.

3.- La sustitución de producción opera como sigue. Los factores productivos del país que está sufriendo de inflación tienden a trasladarse desde los artículos de exportación y de los que compiten con los importados (cuyos precios de alguna manera están limitados por la competencia externa) hacia los de consumo nacional.

Resultado de este proceso es que las exportaciones bajan y suben las importaciones para satisfacer la demanda interna por artículos que compiten con los importados y cuya oferta ha bajado.

4.- Conjuntamente con la sustitución de producción se produce una sustitución de consumo. En efecto, los consumidores del país con inflación trasladan sus preferencias desde artículos que compiten con los importados hacia artículos importados; de la misma manera, tienden a trasladarse desde los artículos nacionales protegidos a los artículos de exportación.

El resultado de esta sustitución también refuerza la contracción de exportaciones y expansión de las importaciones.

5.- En el resto del mundo se produce la situación inversa. Los artículos de consumo nacional tienden a bajar (o al menos se mantienen) porque no compiten con aquellos producidos por el país con inflación. Por el contrario, los artículos de exportación y los que compiten con los importados se mantienen o tienden a subir por estar en competencia con el país en inflación.

Como consecuencia de lo anterior, en el resto del mundo los factores productivos se orientan hacia sus artículos de exportación y los que compiten con los importados desde el país con inflación. De la misma manera, los consumidores del resto del mundo se trasladan a bienes de consumo nacional.

6.- La doble sustitución a que se ha hecho referencia provoca un aumento de las exportaciones del resto del mundo al país con inflación y una disminución de sus exportaciones al resto del mundo. Con esto desaparece o se reduce el de equilibrio inicial.

SINTESIS DEL PAPEL DE LAS FLUCTUACIONES EN EL INGRESO Y EN LOS PRECIOS EN EL PROCESO DE AJUSTE.

Hasta el momento se han tratado separadamente el mecanismo de los precios y del ingreso. Al analizar el primero de ellos se han ignorado las variaciones en el ingreso y viceversa. Sin embargo, la experiencia enseña que en un sistema de tasas estables ambos elementos juegan conjuntamente y en distintas proporciones según la situación concreta. En consecuencia, tanto las fluctuaciones en el ingreso como en los niveles de precios se combinan para reducir o eliminar el desequilibrio de la balanza de pagos.

A) Incremento de las exportaciones:

1.- Efecto ingreso:

$$\Delta X \text{ --- } \Delta Y = (\Delta X.k) \text{ --- } \Delta M = \Delta Y.m$$

El incremento de las exportaciones genera un aumento multiplicado del producto, lo que a su vez produce un aumento en las importaciones inducidas. Lo anterior reduce, elimina o agrava el desequilibrio dependiendo de las magnitudes de las propensiones marginales a ahorrar (A) e invertir (i).

Si $a = i$ ----- ajuste total

Si $a > i$ ----- ajuste insuficiente

Si $a < i$ ----- sobreajuste.

En el último caso, el superávit inicial se transforma en déficit. Esto se produce porque la existencia de i , al aumentar la propensión marginal al gasto, incrementa el valor del multiplicador; si m se mantiene constante, ello significa que las importaciones (que son función de Y) subirán más que antes ante el mismo incremento inicial en las exportaciones.

2.- Efecto precios:

$$\Delta X \text{ ----- } \Delta P \begin{cases} \bar{V} X \\ \Delta M \end{cases}$$

Conjuntamente con el efecto ingreso (o en lugar de éste dependiendo de las circunstancias), el incremento en las exportaciones crea aumentos de precios lo que reduce el valor de sus exportaciones y sube el de sus importaciones, suponiendo suficiente sustituibilidad en el consumo y/o producción.

B) Incremento de las importaciones:

1.- Efecto ingreso:

$$\Delta M \text{ ----- } \bar{V} Y = (\Delta M.k) \text{ ----- } \bar{V} M = \bar{V} Y.m$$

El incremento autónomo de las importaciones contrae multiplicadamente el producto, lo que a su vez produce una disminución en las importaciones inducidas. La eficacia de este mecanismo de ajuste depende de la magnitud del multiplicador de las importaciones (que puede ser igual o inferior al de las exportaciones) y de la relación entre propensiones marginales a ahorrar e invertir.

2.- Efecto precios:



El aumento de las importaciones genera deflación interna, lo que se traduce en un aumento del valor de las exportaciones y descenso en el valor de las importaciones, suponiendo que haya sustituibilidad en el consumo y/o la producción.